

## II. Çalışma Raporu 2006 (Rainer M. Czichon)

### 1 Giriş

Gerda Henkel Vakfı, Dresden Teknik Üniversitesi, Knödler-Decker Vakfı ve Prof. V. Haas'ın destekleri ile Vezirköprü - Oymaağaç Höyük Yüzeysel Arastırmasının ikinci kampanyası 2 Eylül ile 2 Ekim 2006 tarihleri arasında gerçekleştirildi.

Bu yılki çalışmaya H. Kürschner'in dışında tüm ekip katıldı. (Doc. Dr. Rainer Czichon, Prof. Dr. Jörg Klinger, Prof. Dr. Theodor Johannsen, Dr. Volker von Seckendorff, Matthias Flender M.A., Henning Marquardt M.A., Tobias Etessami). Ayrıca İstanbul Üniversitesi'nden iki Hititoloji öğrencisi (T. Dogan, S. Secer), Stuttgart Teknik Üniversitesi'nden gelen topograf Prof. Dr. P. Breuer ve E. Vogelsang ilk defa katıldılar. Bu yıl hükümet temsilcisi Ankara'dan gelen Nihal Metin'di. O bize hem bürokratik işlerde hem de kazıda çok yardımcı oldu.

Ayrıca Oymaağaç Höyük'te birçok kişiyi misafir ettik: Vezirköprü Kaymakamı Adem Arslan ve onun ekibi, Jandarma Komutanı Ilker Emirze, Dresden Üniversitesinden gelen Prof. Dr. Johann Tischler ve onun karesi Reinhard Tischler'e Oymaağaç Höyükte „merhaba“ diyebildik.

2005'te olduğu gibi Samsun Arkeoloji Müze Müdürü Muhsin Endoğru, Vezirköprü Kaymakamı Adem Arslan, Belediye Başkanı Osman Özer, Kütüphane Müdürü Necdet İçci ve Öğretmen Evi Müdürü Sebahattin Güneş bize çok yardımcı oldular. Mesela Sebahattin Bey bütün ekip için öğretmen evinde yataklar buldu, yeni boyanmış bir çalışma odası ve konferans salonunun bir kısmını bize ayırdı. Bünyamin Kıvrak, arkeoloji çok seven bir okul müdürü, bizim organizasyonu çok kolaylaştırdı. Tüm çalışmamız boyunca kullandığımız Ford Transit Dizel bir araba buldu ve Samsun Ondokuz Mayıs Üniversitesi ile bir bağlantı kurdu. Vezirköprülüler'in bu sıcak yaklaşımı bizim işlerimizi çok kolaylaştırdı ve sanki ikinci memleketimize gelmiş gibi hissettik kendimizi.

2005'te hem Oymaağaç Höyük'te hem de yakın çevresinde yüzeysel arastırması yapmıştık. 2006'da ise sadece Oymaağaç Höyük ile yetindik. Neden ? Çünkü Oymaağaç Höyükle ilgili daha fazla bilgi toplamak ve ilerideki çalışmalarımızı daha iyi planlamak istedik. Bunun için de zamanımızın büyük bölümünü buraya yoğunlaştırdık. Dolayısıyla topografi haritasını daha detaylı yapabildik. Bütün höyükte jeofizikli bir arastırma yaptık ve bu sayede arkeolojili yüzeysel arastırmasına ağırlık verdik. Ayrıca, Jeoloji arastırmalarına daha fazla zaman ayırmış olduk.

### 2 Topografi

2005'te başladığımız topografi haritasını 2006'da düzelttik ve daha geniş, daha detaylı bir harita çizdik. Sonuç olarak şimdi elimizde daha özenli bir haritamız var. Vezirköprü Kadastro Müdürlüğü'nün yardımıyla Oymaağaç Höyüğün topografi haritasını Türkiye koordinat sistemine yerleştirebildik. Yeni topografi haritasında şimdi daha fazla



Kazı Ekibi 2006



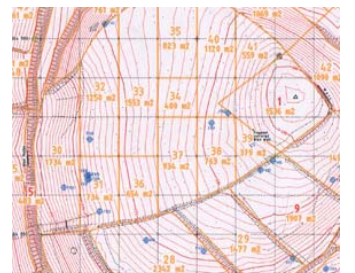
Temsilcimiz Nihal Metin



Prof. J. Tischler, Dresden



Vezirköprü Kaymakamı Adem Arslan ve ekibi



Topografi haritası buluntu bölümler ile

detaylar bulunuyor: duvar kalıntıları („wall“, „mudbrick outcrop“), profiller („west profile“, „east profile“), küçük buluntular, özellikle bullalar ve çivi yazılı tabletler (1:7, 1:31, 1:39), pınarlar, çeşmeler, havuzlar ve bataklıklar. Ayrıca Prof. Breuer tarafından Oymağaç Höyüğü'nün 3 boyutlu bir planı („3D-visualization“) çizildi.

### 3 Arkeoloji (Harita 3)

Bütün Höyüğe ve onun yakın çevresinde doğal topografi ilgili kriterlere bağlı buluntu bölümleri („sample area“) yaptık. Toplam 54 buluntu bölümü hazırladık. Her buluntu bölümünün durumunu (otlu, taşlı, kerpiç veya tuğla dolgu, çukurlar etc.) niteledik ve değişik yönlerden fotoğraflar çektik. Sonra çok yavaş ve dikkatli bir şekilde çanak çömlek toplamaya başladık. 54 buluntu bölümünden yaklaşık 60.000 çanak çömlek parçaları topladık ve inceledik. Tipik olanları (kenarlar, dipler, kulplar, boyalı, çizgili, mühürlü ve cilalı parçalar) ayırdık, yıkadık, Vezirköprü'nün bir marangozun yaptığı özel tahta kutulara koyduk ve Vezirköprü'nün tarihi Taş Medresede bulunan depomuzda biriktirdik. Orada, seramik uzmanımız Rainer Czichon bütün bu çanak çömlekleri inceledi istatistiğini çıkardı. Bunların dikkate değer olanları çizildi ve fotoğrafları çekildi.



Buluntu bölüm No. 25



Eski Tunç el yapılmış çanak çömlekler



Asur Koloni Çağ ve Eski Hitit çanak çömlekler



Hitit ve Hitit Imperatorluk çanak çömlekler



Erken, Orta ve Gec Demir Çağı çanak çömlekler

Oymağaç Höyüğü çanak-çömlek kronolojisi şöyledir: Höyükte Eski Tunç–Asur Kolonileri Çağı / Erken Hitit–Eski Hitit –Hitit İmparatorluk–Karanlık Çağ–Erken ve Orta Demir Çağ bulunuyor. Höyüğün doğu tarafında Hellenistik tuğlalar, Höyüğün kuzey tarafındaki tarlalarda Geç Antik çanak çömlekler bulunuyor. Hitit İmparatorluk Çağı, hem çivi yazılı tabletler hem de seramikler sayesinde ilk defa kesinleştirildi. Öbür periodlar daha önce B. Alkim, Ö. Bilgi ve S. Dönmez’in yaptığı yüzey araştırmalarından zaten biliniyordu. Ama Hitit İmparatorluk Çağı olup - olmadığı belli değildi.

Buluntu bölümlerinden hangi seramik yüzeyin hangi tarafından geldiği ilk defa görünür. Demir Çağı çanak çömlekler höyüğün tepesinde ve yamaçların üst kısmında bol miktarda var. (No. 1, 8, 9, 18, 27-42, 44). Bu bölümlerde Hitit Çağından ve daha eski çağlardan çok az çanak çömlek var. Hitit çanak çömlek höyüğün doğu, güney ve batı yamaçlarında daha fazla (No. 1, 9, 28-30, 40-42, 44). Değişik bir durum höyüğün aşağı yamaçlarda var. Orada Geç Tunç çanak çömlekler her taraf bulunuyor ama en çok höyüğün güney doğusunda. Aynı durum Orta Tunç Çağ için de geçerli. Höyüğün güneybatı ve güneydoğusunda çok sayıda çanak çömlek (No. 5, 25) bulunuyor. Eski Tunç çanak çömlek höyüğün batısında bulunan bir terasta (No.5, 25) elimize geçti. Demek ki, Eski, Orta ve Geç Tunç döneminde Höyük daha büyüktü (5-6ha). Demir Çağında ise küçüldü ve sadece tepede ve yamaçların üst kısımlarına sıkıştı.

Çok dikkatli toplama stratejimiz sayesinde 2006’da da, 2005’te olduğu gibi bir kaç tane ilginç küçük buluntular geçti elimize:



İki çivi yazılı tablet, hiyeroglif yazılı bir bulla, dört tane ağırsak, hayvan şekilli bir küp parçası, bir hesaplama tableti, bir kemik alet parçası, bir taş çekiç, silex aletler ve bir kaç tane Demir Çağa ait damgalı çanak çömlek parçaları. Çivi yazılı tabletler filologumuz Vezirköprü'den ayrıldıktan sonra bulundu ve bu nedenle incelenmeleri ve çözümlenmeleri 2007'ye kaldı. Bullamızın yüzeyi çok kireçli olduğu için temizlemedik ve seneye gelecek olan profesyonel bir restoratöre bırakmayı uygun bulduk. Ama stilden Eski Hitit olabileceğini düşünüyoruz. Yuvarlak şekilli bir saç örgünün içinde bir iki tane hiyeroglif yazılar gözüküyor. Bu haliyle biraz Kusaklı'da bulunan Mazitima'nın mühürüne benziyor, temizlendikten sonra belki daha net konuşabileceğiz..

Özellikle höyüğün tepesinde ve aşağıdaki yamaçlarda çok sayıda yanmış kerpiç tuğla parçaları bulduk. (buluntu bölümleri no. 7 ve 26). Ayrıca höyüğün tepesinde iki ayrı yerde yanmış kerpiç duvarlar bulduk. Herhalde onlar tepedeki büyük binaya ait olmalıdır.

Haftasonunda yaptığımız bir gezide iki yerleşme ziyaret ettik. Ersandık köyünde bir Bizans kilisesi kalıntılarına baktık ve bir kaç tane fotoğraf çektik. Köprübaşı Köyü Kaplan mevkinde tesadüfen bol miktarda Geç Antik tuğla parçaları elimize geçti. Belki de orada eski bir çiftlik vardı.

#### 4 Jeomagnetik Ölçüleri ve Sonuçları

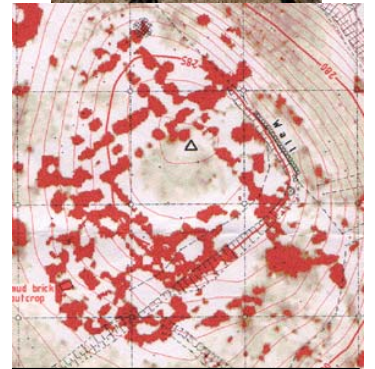
Stuttgart'tan gelen jeofizikçimiz Dr. Harald von der Osten (Hans Hennig von der Osten'in akrabası), 22 günlük süre içerisinde çok çalıştı ve Oymaağaç Höyüğünün jeofizik araştırmalarını bitirdi. Bu ölçümlerin sonuçları bizim beklentimizin üstündeydi.. Analizleri henüz bitmedi ama şu andaki sonuçlar şöyle:

Tepede, yani höyüğün en yüksek kısmında 50 x 50 metre (2500 qm) büyük bir bina gözüküyor. Jeofizik yöntemiyle yapılan ölçümler burada normal olmayan çok büyük kütleler olduğunu gösteriyor. Bu anormallığın büyük bir yangına işaret ettiğini düşünüyoruz, yani tepedeki bina büyük bir yangın gördü. Bu bir tahmin olmaktan öte, yüzey araştırmamızda bulduğumuz yanmış kerpiç ve duvar parçaları ile kanıtlanmış durumda. Titizlikle hazırlanan yatay kesitte, biri büyük ve biri de küçük olmak üzere iki avlu gözüküyor. Avluların etrafında çeşitli büyüklüklerde odalar var. Binanın köşeleri yönlere doğru yerleştirilmiş. Binanın kuzeybatı köşesinde belki üçüncü bir avlu daha vardı. Büyük avlunun güneybatısında bu düzeli yatay kesim birdenbire bozuluyor. Nedenini, kazı yapılmadan bilemiyoruz. Binanın son hali mutlaka Demir Çağa ait olması lazım. Çünkü o bölgede yüzde 80 Demir Çağa ait çanak-çömlekler bulduk. Orta ve Batı Anadolu'da bu yatay kesimi kıyaslayabileceğimiz bir örnek yok. Kıyaslama olarak aklıma, Anadolu dışında, Sendschirli'nin „Üst Sarayı“, Arslantaş'ın sarayı ve Dur Scharrukin/Chorsabad'daki „Residences I ve L“ geliyor. Onların hepsi Orta Demir Çağa ait (M.Ö. 8 ve 7nci yüzyıl).

Her ne kadar Büyük Binanın son hali Demir Çağa ait gibi görünse de, ilk defa mutlaka Hitit Çağında yapılmış olması gerekir. Çünkü genellikle Anadolu Demir Çağı mimarlığı Hitit kalıntıları üzerine kuruldu. Mesela Kuşaklı'da, Boğazköy'de ya da Maşat'ta. O yüzden Demir Çağa ait



Ersandık Kilise



Demir Çağı bir Saray  
Hitit bir mabetin üstünde

binanın altında, Geç Tunç Çağına ait bir bina olması lazım. Burada muhtemelen bir Hitit mabeti vardı. Boğazköy-Hattuscha'daki Mabet 5'e bakınca, onun da iki avlusu var ve onun köşeleri de yönler doğru uzanıyor. Bu, zaten bütün mabetler için karakteristik bir motif, ms. Hattuscha'nın Mabet-1 ve Kusaklı-Sarissa'nın Mabet-C'de olduğu gibi. Büyük avlunun ölçüleri de ilginç: Oymaağaç büyük avlunun ölçüleri 17x14m, Kuşaklı Mabet -1 avlusunun ölçüleri 17x16m ve Hattuscha Mabet - 5 avlusunun ölçüleri 19x14 metredir, yani aralarında çok büyük bir fark yok. Ayrıca saydığımız mabetlerin giriş alanları da birbirlerine benziyor, yani özel hazırlanmış taşlardan yapmışlardır. Oymaağaç'ta, kuzeydoğu yamaçta duran kapı taşları „andesit“ten yapıldı. Bu taş Oymaağaç'ın yakın çevresinde yok. Onlar en az 10 kilometre uzaklıktan Oymaağaç'a getirildiler. Bu çabayı, herhangi bir bina için harcamış olamazlar. Burası mutlaka önemli bir bina idi. Eğer Hattuscha'daki Mabet-1 düşünürsek, orada tanrıların kutsal alanı kirec taşından değil, gabbro taşından yapıldı.

Ayrıca 1970 yıllarında B.Alkım'ın keşfettiği tünel („potern“) Hitit konstrüksiyonlarına benziyor. Gerçekten bir „potern“ yani surların altında şehrin içine giden bir yol ya da toprağın altında kutsal bir çeşme olabilir. Hattuscha'daki Mabet-1'in batı kenarında böyle kutsal bir pınar bulunur. Maalesef Oymaağaç'taki tüneli köylüler toprak ile doldurdular ve o tünel şu anda gözüküyor.

Demir Çağa ait binanın altında bir Hitit Mabedi olduğu kabul edilirse, binanın etrafında bulduğumuz çivi yazılı tabletler ve bullaların burada bulunuşu mantıklı görünüyor. Tarih anlatan ve rituellere bahseden beş çivi yazılı tablet parçası, iki bulla ve hesaplama tableti herhalde bu Hitit mabetinin arşivinden geliyor.

Bunun dışında jeofizik yöntemiyle çizilen haritada oval şekilli bir sur daha gözüküyor. Ancak çok net değil, sanki parçalanmış gibi, ama yine de gözükten kısımlardan hareketle bir sur olduğunu söyleyebiliriz. Bu surun genişliği aşağı-yukarı 15 m olabilir. Surun güneydoğu bölümünde Hattuscha'daki Kral Kapısı'na benzeyen bir şehir kapısı gözüküyor. Kuzeydoğu'dan bir yol yukarı gidiyor, sonra 45 derecede batıya dönüyor ve surdan geçiyor. Şehir kapısının güneybatısında, Hattuscha gibi, bir kule ulaşıyor.

Höyüğün kuzey yamaçında bulunan surun durumu sağlam olabilir. Çünkü o bölgede (buluntu bölümler no. 18 ve 42) çok az çanak-çömlek bulduk. Herhalde yüksek olan bir sur duvarı burada erozyon oluşumunu önledi ve daha fazla çanak-çömleğin dışarı akmasını engelledi. Ayrıca tepedeki büyük binanın batı tarafında kalın duvarlar ve bir kule(?) gözüküyor. Ancak işlevini kazı yapılmadan öğrenemeyeceğiz. Kule'nin batısına ait magnetik veriler yok. Aynı zamanda o bölgede çok az çanak - çömlek bulduk. Neden acaba? Belki o alanda bir su deposu yada kutsal bir göl vardı.

## 5 Hititoloji

2005'de bulunduğumuz ve Samsun Arkeoloji Müzesi'ne getirdiğimiz üç çivi yazılı tablet parçası Prof. Dr. Jörg Klinger tarafından temizlendi ve tercüme edildi. Prof. Klinger şöyle diyor: „İki tablet parçası (OyT 05/1+2) aynı tableten geliyor. Bu tablet tarihi bir olayı anlatıyor. Bir kral



Mabet 5, Hattuscha



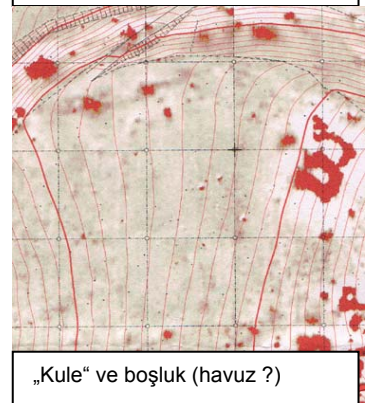
Andesit'ten yapılmış bir kapı taşı



„Potern'in girişi (1975 civarında)



Hitit kapısı



„Kule“ ve boşluk (havuz ?)

yukarı ülkelere gitti ve orada savaştı. „Yukarı Ülkeler“ Oymağaç’ın içinde bulunduğu bölge demektir. Onun dışında sadece „bir yerden geldi“ ve „bir yeri gitti“ okunabiliyor. Nerelerden bahsettiğini bilmiyoruz, çünkü yerleşmelerin isimleri bozuk ve restore edemiyoruz. Sadece bir kez bir bölgenin ismini anlıyoruz: bu da „Hahharwa“dır. Hahharwa dağları ile ilgili bir şeyler anlatılıyor. Bu çok ilginç. Çünkü „Hahharwa“ dağları Nerik’in etrafında bulunuyordu. Mesela KBo 16.81 tabletini bir festivalden sözediyor. Bu festivalde Nerik’in hava tanrısı Haharwa’ya götürüldü. Tabletimize herhalde bir kralın annelerinden (Annalen = bir kralın bir yılda yaptığı savaşları veya inşaatları) geliyor. Üçüncü tablet parçamız (Oy T 05/3) tipik bir Hitit ritüel metnidir. Hangi ritüel olduğu belli değil. Ama bir tanrı için dolu sepetler getiriyorlar. Tabletlerin yazısı çok ince ve küçüktür (yüksekliği sadece 3mm’dir). Böyle bir yazı sadece tecrübeli bir yazardan yapabildi. Palaeografi yüzünden bu tabletlerin tarihi M.Ö.13. yüzyıl, yani Hattuschili III civarında olmazsa lazım. Hattuscha’da bulunduğu Nerik ilgili olan ve herhalde Nerik’ten gelen tabletler aynı küçük yazı gösteriyorlar. Demek ki Oymağaç Höyük gerçekten „Nerik“ olabilir. 2006’de iki tablet parçaları ve bir bulla daha bulundu. Toplam Oymağaç’tan 5 tablet parçaları ve iki bulla geliyor. E. Chantre’nın 1893-4 Boğazköy’de yüzeyde bulunduğu 13 tabletler’den sonra şimdiye kadar Anadolu’da hiç bir yerde öyle çok fazla yazılı belgeler bulunamamıştı – Oymağaç Höyüğü’nün dışında. Bu olay Oymağaç Höyüğü’nün değeri gösteriyor. Tabletlerin kötü durumun yüzünden okuyamadık. 2007’de onları profesyonel bir restoratör bakıp temizliyecek. Ondan sonra Prof. Klinger onları okumaya çalışabilir. Genel görüntü’den Oy T06/1 yine ritüel bir metin olmazsa lazım. 2005’te bulduğumuz bulla çok entersan’dır. Onun sahibi „Sarini“’dir. Bu adamın mühür baskıları hem Hattuscha-Nişantepe arşivinden hem Tarsus’dan tanıyoruz. Sarini’nin Hattuscha’daki meslektaşlarından Sarinin mühür baskısı için düzgün bir tarih koyabiliriz. Hattuscha’da Sarini başka yazar’le beraber mevcut oluyor, özellikle Armapija’le ve Talmi-Teschup’le. Talmi-Teschup Hattuschili III zamanında görev yapan büyük yazarın Walwaziti’nin oğlusudur, yani bizim Sarini herhalde Hattuschili III zamanı ait olmazsa lazım. Demek ki hem çivi yazılı tabletlerden hem hiyoglifli yazılı bulla’dan Hattuschili III civarında bir tarih alabiliriz. Hattuschili III zamanında Kuzey Anadolu Kaschkalar’dan kurtulunmuştu ve eski Hitit şehirler, özellikle Nerik restore edilmişti. Bu Hattuscha’nın tabletler’den gelen bilgilere ilk defa Oymağaç’ta bulunduğu tabletlerden ispat edildi. Mutlaka Oymağaç Höyüğü’te bulunan Hitit arşiv’den Kuzey Anadolunun ve Karadeniz Bölgesinin hakkında daha detaylı bilgiler alabiliriz.“

## 6 Jeoloji

Aynı enerji’le jeologumuz Dr. Volker von Seckendorff onun 2005’te Oymağaç’ın yakın çevresindeki (4-5 km) başladığı jeolojili yüzey araştırmaları devam etti, fotoğraflar çekti ve onun hazırladığı haritası bitirdi. Onun sonuçları şöyledir:



„2005 ve 2006 yaptığı arařtırmaları 20 metre karelik bir bölgede yapılmıřtı. Çalışma bölgesi Vezirköprü ovanın kuzey kısmında'dır. Orada özellikle paläozoik ve mesozoik taşları bulunur. En eski, yani Paläozoik zamanı ait olan taşlar phyllit, kum taşları ve kireç taşları'dır. Açık gri phyllit taşlar Oymaağaç Deresinin kuzey kenarında ve Oymaağaç köyün batısında bulunur. Güneybatısından kuzeydoguya kadar ince kum taşlardan yapıldığı iki kilometre geniş bir band bulunur. Bandın içinde bazen phyllit ve kahverengi veya siyah kireç parçaları var. Oymaağaç Höyüğün tam yanında olan açık kahverengi ve gri kireç taşları ve Adatepe'de bulunan kireç taşları herhalde mesozoik kireç taşları 'dır. Adatepe Köy evlerinde kullanılan duvar taşları Adatepe'nin kireç taşlar'dan yapılmıřtı.

Tertiaer'den gelen sarı-kahverengi kum taşları Oymaağaç bölgesinde çok yoğun bulunuyor. 300m NN'de olan bir düzlük çok tipik'dir. Bu düzlüğün içinde daha genç olan dereleri keřmişler. Genellikle düzlüğün üzerinde derin ve koyu kahverengi bir tortu tabakası var.

Oymaağaç Höyük'te karbonatlı kirec konglomeratı bulunur. Aynı madde Oymaağaç köyün mezarlığın dogu tarafta bulunur.

Oymaağaç'ın çevresinde için kıpkırmızı topraklar çok tipikdir. Detaylı bakınca bu yerlerde özel bir tortu sırası var. Bozulmuş phyllit taşlardan olduğu açık gri bir kil tabakanın üzerinde 20 ile 30 santimetre kalın kırmızı (Hämatit !) bir kil tabakası bulunur. Bu madde bugünkü zamanı kadar Akören'in 1 km dogu tarafta, yani Oymaağaç Höyüğünden tam karşısında alınmıřtı. Akören'de bir amfiteatro benzeyen kil çukuru çok fazla kullanıldığına tahmin edebiliriz. Belki eski zamanlarda bu kil'dan Oymaağaç'daki eski yerleşmelerde seramikler yapmıřlar. Onu ilerde zaman arařtırmamız lazım.

Oymaağaç Höyük yüzdeyüz insanlar'dan yapıldığı bir höyük deęil. Herhalde höyüğün içinde, yani 7-10m yüzeyin altında kireç taş'tan yapıldığı doğal bir tepe var.“



Phyllit



V. von Seckendorff'un yaptığı haritası, açıklamaları ile

## 7 Türk öğrenciler için tatbiki bir ders

Istanbul Üniversitesinden gelen üç sene İkiztepe Kazısında çalışan Hititoloji öğrenciler Seçer Sezer ve Togay Doęan yüzey arařtırmanın tüm işlerde katılabilirler. Topografımız Prof. Breuer onları bir triangulasyon dersi verdi, arkeologumuz M. Flender'le beraber sistemli çanak çömlek topladılar, Prof. Klinger onları Samsun Arkeoloji Müzesinde çivi yazılı tabletler nasıl okunabilir gösterdi, jeofizikçi H. von der Osten ölçü sonuçları bilgisayar'da anlattı ve Doç. R. Czichon seramik ve küçük buluntu çizgi teknikleri onları anlatmaya çalıştı.

## 8 Toplantılar ve konferanslar

Ekim 2005 bittikten sonra R. Czichon ve J. Klinger Oymaağaç Yüzey Arařtırmanın sonuçları bir süre yurtiçi ve uluslararası olan konferanslar'da anlattılar. R. Czichon Münih'in Önasya Arkeoloji Enstitüsünde, Würzburg'un Orientalistik Enstitüsünde, Berlin'in Önasya Arkeoloji

Enstitüsünde ve Dresden'in Teknik Üniversitesinin Dil Bilimin Enstitüsünde konferanslar sundu. Deutsche Orient-Gesellschaft'in davet ile R. Czichon ve J. Klinger Würzburg'daki 6inci Uluslararası Toplantıda hem Kuzey Anadolu'nun tarihi hem Orta Karadeniz'in arkeolojisi hakkında konuştular. Berlin'deki 13 Mayıs'ta gerçekleştirdiğine olan „Bilimlerin uzun geçesi“ için „Nerigin izindayız“ isimli büyük bir afiş hazırlıp asmışlar. Afis'in ortasında bir yüzey araştırmanın çeşit disiplinleri gösteriliyordu.

2006 Mayıs sonunda R. Czichon Çanakkale'de olan „Araştırma Sonuçları Toplantısında“ katıldı. 3 ekim, yani Oymaağaç'taki yüzey araştırmasının tam bittikten sonra R. Czichon Samsun'un Ondokuz Mayıs Üniversite Fen-Edebiyat Bölümünde projenin amaçları, hedefleri ve metodları anlattı ve ikinci kampanyanın sonuçları hakkında Türkçe bir rapor verdi ve teşekkür olarak dekan'dan bir plaket aldı.

Yüzey araştırma yaparken hem Vezirköprü'nün „Özlem“ gazetesinde hem Karadeniz Bölgenin „Halk“ gazetesinde raporları yayımlandı. Kasım ayında Dresden Teknik Üniversitesinin gazetesinde Oymaağaç Projesi hakkında bilgi verildi. Bir ile üç aralık arasında R. Czichon Copenhagen Üniversitesinden organize edildiği bir workshop'ta Oymaağaç yüzey araştırmanın yeni sonuçlarında konuştu. İki hafta sonra Prof. Klinger İtalyada Udine şehrinde Anadolu'nun tarihi ilgilenecek bir workshop'ta katılacak. 14 aralık R. Czichon Prof. Aliye Öztan'ın davetiyesinin yüzünden Ankaraya gidecek ve Dil Tarih ve Coğrafya Üniversite Önyasa Enstitüsünde bir konferans verecek. 21 ocak 2007 Freie Universität Berlin Önyasa Enstitüsünden organize edildiği bir toplantı'da katılacak. Ve 7 ile 11 Şubat arasında J. Klinger'le beraber Firenze'de „L'Anatolia Centro-Settentrionale in Epoca Ittistica“ isimli bir toplantı'da Oymaağaç ve Kuzey Anadolu'nun bölgesi hakkında konuşacak. Özellikle Danimarka ve İtalya'dan gelen davetiyelerden Oymaağaç-Nerik Projesi'nin büyük ilgisi gözüküyor.

## 9 Oymaağaç-Nerik ilgili yayınları

- R. Czichon/J. Klinger, Auf der Suche nach der hethitischen Kultstadt Nerik, Alter Orient Aktuell (2005) 18-19
- R. Czichon/J. Klinger, Interdisziplinäre Geländebegehung im Gebiet von Oymaağaç -Vezirköprü/Provinz Samsun, mit Beiträgen von H. Kürschner und V. v. Seckendorff, MDOG 138 (2006/07)
- R. Czichon, Die hethitische Kultur im Mittleren Schwarzmeergebiet unter besonderer Berücksichtigung der Umgebung von Vezirköprü, in: G. Wilhelm (ed.), Colloq. der Dt. Orient-Gesellschaft 6 (2007)
- R. Czichon, Oymaağaç -Vezirköprü Survey Report 2005, American Journal of Archaeology Newsletter(2007)

## 10 Bilgi bankası ve web sayfası ([www.nerik.de](http://www.nerik.de))

İkinci Yüzey Araştırması bitikten sonra 3800 digital resimlere bilgi bankamıza koyduk. Ayrıca yeni bir web sayfası açıldık. Orada Oymaağaç-Nerik Projesi hakkında detaylı bilgileri var. Arkeolojili, jeolojili ve biolojili raporlar yayınladık. Kim isterse onları bakıp



Würzburg, Colloquium der Dt. Orient-Gesellschaft 2006



Ondokuz Mayıs Üniversitesi'nin dekanı ve Dr. R. Czichon



basabilir. Türkçe bir özet'te bulunur. İlerdeki zaman bütün sonuçlarımızı dergi'de yada kitap'ta başlamadan önce web sayfamız'da yayınlamaya çalışıyoruz. Kim isterse ve dünyada nerede olursa internet'ten bizim sonuçları bakabilir ve kendi araştırmaları için kullanabilir. Bu „Open Access/Açık Yayınlama“ prensipi arkeoloji'da şimdiye kadar çok fazla olmuyor. Biz bu fikir profesyonel bir web firması'le („datalino“) gerçekleştirmek istiyoruz.